

Universidade Estadual do Norte do Paraná

Repositório Institucional UENP

<https://repositorio.uenp.edu.br>

Programa de Pós-Graduação em Educação

Produtos educacionais

2024-03-25

Produto Educacional formação continuada para professores: valorização do professor da Educação Infantil

Silva, Renata Ferreira da

Universidade Estadual do Norte do Paraná

<https://repositorio.uenp.edu.br/handle/123456789/323>

Baixado de Repositório Institucional UENP

**UNIVERSIDADE ESTADUAL DO NORTE DO PARANÁ
CENTRO DE CIÊNCIAS HUMANAS E DA EDUCAÇÃO
PROGRAMA DE PÓS-GRADUAÇÃO EM EDUCAÇÃO
ÁREA DE CONCENTRAÇÃO: EDUCAÇÃO BÁSICA**

**PRODUTO EDUCACIONAL FORMAÇÃO CONTINUADA PARA
PROFESSORES:
VALORIZAÇÃO DO PROFESSOR DA EDUCAÇÃO INFANTIL**

**ORGANIZADORAS:
MESTRANDA: RENATA FERREIRA DA SILVA
ORIENTADORA: MARISA NODA**

**JACAREZINHO
2024**

**UNIVERSIDADE ESTADUAL DO NORTE DO PARANÁ
CENTRO DE CIÊNCIAS HUMANAS E DA EDUCAÇÃO
PROGRAMA DE PÓS-GRADUAÇÃO EM EDUCAÇÃO
ÁREA DE CONCENTRAÇÃO: EDUCAÇÃO BÁSICA**

**PRODUTO EDUCACIONAL FORMAÇÃO CONTINUADA PARA
PROFESSORES:
VALORIZAÇÃO DO PROFESSOR DA EDUCAÇÃO INFANTIL**

**PRODUTO EDUCACIONAL APRESENTADO POR RENATA FERREIRA DA
SILVA, AO PROGRAMA DE PÓS-GRADUAÇÃO EM EDUCAÇÃO DA
UNIVERSIDADE ESTADUAL DO NORTE DO PARANÁ, COMO UM DOS
REQUISITOS PARA A OBTENÇÃO DO TÍTULO DE MESTRE EM EDUCAÇÃO.
ÁREA DE CONCENTRAÇÃO: EDUCAÇÃO BÁSICA.
ORIENTADORA: PROF. DRA. MARISA NODA.**

**JACAREZINHO
2024**

PRODUTO EDUCACIONAL FORMAÇÃO CONTINUADA PARA PROFESSORES: VALORIZAÇÃO DO PROFESSOR DA EDUCAÇÃO INFANTIL

Ficha catalográfica elaborada por Lidia Orlandini Feriato Andrade, CRB: 9/1556, através do Programa de Geração Automática do Sistema de Bibliotecas da UENP

S586v Silva, Renata Ferreira da
Produto Educacional formação continuada para
professores: valorização do professor da Educação
Infantil / Renata Ferreira da Silva; orientadora
Marisa Noda - Jacarezinho, 2024.
121 p.
Produção Técnica Educacional (Mestrado
Profissional em PPED) - Universidade Estadual do Norte
do Paraná, Centro de Ciências Humanas e da Educação,
Programa de Pós-Graduação em Educação, 2024.
1. Professor - Educação Infantil. 2. Formação. 3.
Remuneração. 4. Condições de Trabalho. I. Noda,
Marisa, orient. II. Título.

CDD: 371.1

SUMÁRIO

05

APRESENTAÇÃO

06

PLANO DE ENSINO PARA FORMAÇÃO CONTINUADA DE PROFESSORES DA EDUCAÇÃO INFANTIL

09

BOAS-VINDAS

11

1ª AULA: INTRODUÇÃO À VALORIZAÇÃO DO PROFESSOR INFANTIL

18

2ª AULA: POLÍTICAS PÚBLICAS DE VALORIZAÇÃO DE PROFESSORES DA EDUCAÇÃO INFANTIL.

25

3ª AULA: FORMAÇÃO, REMUNERAÇÃO E CONDIÇÕES DE TRABALHO NOS PLANOS DE CARREIRA DOCENTE

33

ATIVIDADE FINAL

37

REFERÊNCIAS

PRODUTO EDUCACIONAL FORMAÇÃO CONTINUADA PARA PROFESSORES: VALORIZAÇÃO DO PROFESSOR DA EDUCAÇÃO INFANTIL

APRESENTAÇÃO

O curso de formação continuada Valorização do Professor da Educação Infantil, foi proposto como produto educacional resultante da pesquisa de mestrado “A VALORIZAÇÃO DO PROFESSOR DA EDUCAÇÃO INFANTIL: FORMAÇÃO, REMUNERAÇÃO E CONDIÇÕES DE TRABALHO”, realizada pela mestranda Renata Ferreira da Silva, sobre a orientação da Profa. Dra. Marisa Noda, do Programa de Pós-graduação em Educação, Mestrado Profissional em Educação Básica, da Universidade Estadual do Norte do Paraná - Campus Jacarezinho, Pr.

A proposta dos produtos educacionais vai além de um critério para a aprovação no Programa de Pós-graduação em Educação, Mestrado Profissional em Educação Básica, buscando assim uma integração entre a Educação Básica e o Ensino Superior. A oferta do curso através da Universidade Estadual do Norte do Paraná possibilita acesso dos professores da rede de ensino básico as pesquisas que vem sendo desenvolvidas na pós-graduação.

Desta forma, o presente curso tem como finalidade socializar o estudo desenvolvido na pesquisa, tendo como o público-alvo os professores da Educação Infantil, com objetivo de analisar e apontar a importância do conhecimento e compreensão das políticas públicas sobre a formação, remuneração e condições de trabalho dos professores.

Com estrutura do curso propõem-se 3 aulas: aula1: Introdução à Valorização do Professor Infantil, aula 2: Políticas Públicas de Valorização de Professores da Educação Infantil e aula 3: Formação, Remuneração e Condições de Trabalho nos Planos de Carreira. As aulas serão através de vídeos aula, que serão gravadas e disponibilizadas.

PRODUTO EDUCACIONAL FORMAÇÃO CONTINUADA PARA PROFESSORES: VALORIZAÇÃO DO PROFESSOR DA EDUCAÇÃO INFANTIL

**PLANO DE ENSINO PARA FORMAÇÃO CONTINUADA DE
PROFESSORES DA EDUCAÇÃO INFANTIL**

TÍTULO: VALORIZAÇÃO DO PROFESSOR DA EDUCAÇÃO INFANTIL.

**RESPONSÁVEIS:
PROFA. RENATA FERREIRA DA SILVA (PPED/ UENP).
PROFA. DRA. MARISA NODA (PPED/ UENP).**

JUSTIFICATIVA:

Diante da necessidade urgente de reconhecer e valorizar os professores da Educação Infantil, entendendo a importância destes profissionais dentro do sistema de Educação Básica, necessita-se estudos sobre a formação, remuneração e condições de trabalho destes professores na atualidade. Elabora-se este curso sobre a temática da valorização do professor na Educação Infantil, abordando conteúdos sobre desafios enfrentados, nos processos de formação do professor, o impacto que a valorização profissional causa na qualidade da educação e a necessidade de acompanhar e fiscalizar a implementação das políticas públicas sobre a valorização do professor.

PRODUTO EDUCACIONAL FORMAÇÃO CONTINUADA PARA PROFESSORES: VALORIZAÇÃO DO PROFESSOR DA EDUCAÇÃO INFANTIL

OBJETIVOS

GERAL:

Analisar e apontar a importância do conhecimento e compreensão das políticas públicas sobre a valorização dos professores: formação, remuneração e condições de trabalho.

ESPECÍFICOS:

- Compreender a importância da valorização do professor da Educação Infantil, possibilitando a visão geral dos desafios enfrentados pelos professores;
- Analisar as políticas públicas sobre a valorização do professor;
- Identificar as políticas públicas que promovem a valorização dos professores da Educação Infantil;
- Fomentar o desenvolvimento profissional contínuo e o acesso a recursos relevantes para aprimorar a prática docente;

PRODUTO EDUCACIONAL FORMAÇÃO CONTINUADA PARA PROFESSORES: VALORIZAÇÃO DO PROFESSOR DA EDUCAÇÃO INFANTIL

ENCAMINHAMENTO METODOLÓGICO

O curso se dará por meio de vídeo aulas expositivas juntamente com as leituras dos textos selecionados de cada tema. Os conteúdos foram divididos em 3 aulas, contendo perguntas norteadoras para orientação dos estudos. Como avaliação será proposto uma atividade final de análise de um plano de carreira.

RECURSOS MATERIAIS

Notebook, projetor e câmera para gravação.

CARGA HORÁRIA: 15 HORAS

PRODUTO EDUCACIONAL FORMAÇÃO CONTINUADA PARA PROFESSORES: VALORIZAÇÃO DO PROFESSOR DA EDUCAÇÃO INFANTIL

BOAS-VINDAS

Caro(a) cursista,

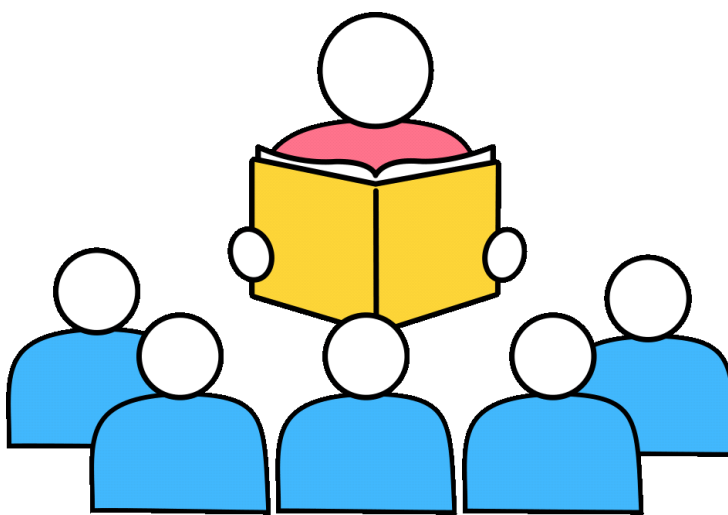
Seja bem-vindo(a) ao nosso curso Valorização do professor(a) da Educação Infantil!

Assumimos aqui um compromisso com professores da rede básica de ensino, em específico os professores que atuam na Educação Infantil, com objetivo de disponibilizar os conhecimentos gerados em torno da pesquisa na pós-graduação, bem como contribuir para a formação continuada.

Nosso curso foi desenvolvido e avaliado dentro do Programa de Pós-Graduação em Educação-PPED pela Universidade Estadual do Norte do Paraná-UENP, comprometido com a pesquisa na Educação Básica, buscando a oferta de uma formação de qualidade aos professores da região do Norte Pioneiro paranaense.

Este material servirá de suporte para acompanhar e complementar as vídeos aulas.

Bons estudos!



**PRODUTO EDUCACIONAL FORMAÇÃO CONTINUADA PARA PROFESSORES:
VALORIZAÇÃO DO PROFESSOR DA EDUCAÇÃO INFANTIL**

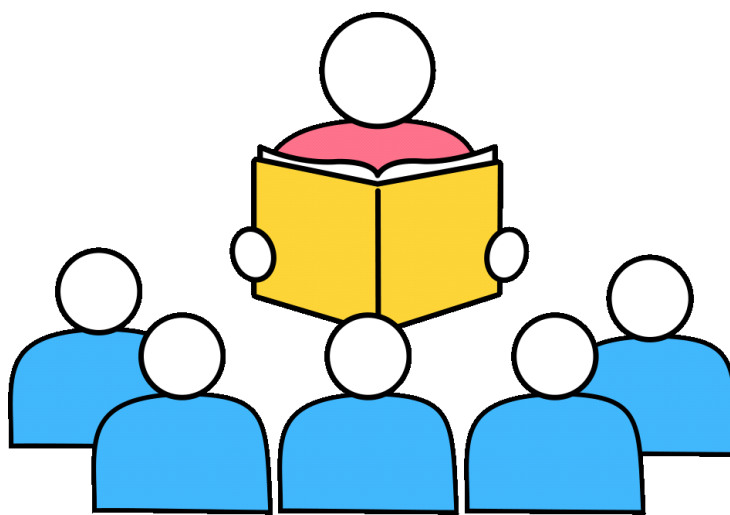
AULA 1



1ª AULA: INTRODUÇÃO À VALORIZAÇÃO DO PROFESSOR INFANTIL

APRESENTAÇÃO DA AULA:

Nesta aula será estudado sobre o tema a valorização do professor na Educação Infantil, trazendo os textos relacionadas ao tema para as reflexões, como a pesquisa “A VALORIZAÇÃO DO PROFESSOR DA EDUCAÇÃO INFANTIL: FORMAÇÃO, REMUNERAÇÃO E CONDIÇÕES DE TRABALHO”, a qual resultou este presente curso, assim como as demais pesquisas relacionadas a valorização do professor, como as de Alves e Côco (2018); Bertonceli (2016); Gouveia, Fernandes e Ferraz (2022); Sobzinski (2015); Gatti (2019); Peroza e Martins (2016).





PARA PENSAR



QUAL É A IMPORTÂNCIA DA VALORIZAÇÃO DOS PROFESSORES DA EDUCAÇÃO INFANTIL PARA A QUALIDADE DA EDUCAÇÃO BÁSICA?

AS PESQUISAS SOBRE A VALORIZAÇÃO DOS PROFESSORES DA EDUCAÇÃO INFANTIL CONTRIBUEM PARA OS DEBATES?

O QUE CONFIGURA VALORIZAÇÃO DO PROFESSOR?



Os professores da Educação Infantil desempenham um papel fundamental no desenvolvimento e na formação das crianças na primeira infância. Sua importância pode ser destacada pelos seguintes pontos:

Educação Integral: Os professores da Educação Infantil são responsáveis por proporcionar uma educação integral e de qualidade às crianças, considerando não apenas o aspecto cognitivo, mas também o emocional, social e físico. Eles contribuem para o desenvolvimento global dos pequenos, estimulando habilidades e competências essenciais para a vida.

Primeiros Anos de Vida: A primeira infância é um período crucial para o desenvolvimento humano, no qual as bases para aprendizagem futura, saúde e bem-estar são estabelecidas. Os professores da Educação Infantil têm o papel de criar um ambiente acolhedor e estimulante, que favoreça o desenvolvimento pleno das crianças nessa fase tão importante.

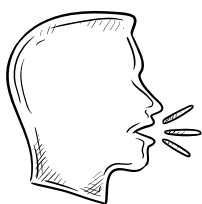
Estímulo ao Aprendizado: Os professores da Educação Infantil são responsáveis por despertar o interesse pela aprendizagem nas crianças, promovendo atividades lúdicas, criativas e significativas que estimulem a curiosidade, a experimentação e a descoberta. Eles são mediadores do conhecimento, facilitando a construção do saber de forma prazerosa e significativa.

Desenvolvimento Social e Emocional: Além do aspecto acadêmico, os professores da Educação Infantil também têm a função de promover o desenvolvimento social e emocional das crianças, auxiliando na construção de relações saudáveis, na resolução de conflitos e no desenvolvimento da autoestima e da autonomia.

Parceria com as Famílias: Os professores da Educação Infantil também desempenham um papel importante na parceria com as famílias, estabelecendo uma comunicação efetiva e colaborativa para garantir o bem-estar e o desenvolvimento integral das crianças dentro e fora da escola.

Formação de Base Sólida: Os professores da Educação Infantil são responsáveis por proporcionar uma formação de base sólida que prepara as crianças para os anos seguintes da Educação Básica. Eles contribuem para o desenvolvimento de habilidades essenciais, como a alfabetização, a numeracia, a criatividade e o pensamento crítico.

FALA DO AUTOR



Entendemos, com Ramalho, Nuñez e Gauthier (2003), que a profissionalidade é o conjunto de características de uma profissão que enfeixam a racionalização dos conhecimentos e habilidades necessárias ao exercício profissional, e que a profissionalização de professores implica a obtenção de um espaço autônomo, próprio à sua profissionalidade, com valor claramente reconhecido pela sociedade. Não há consistência em uma profissionalização sem a constituição de uma base sólida de conhecimentos e formas de ação (Gatti, 2010, p.1360).

Embasa Argumentações: As pesquisas fornecem dados, evidências e análises que embasam as argumentações em debates sobre a valorização dos professores da Educação Infantil. Essas informações são fundamentais para sustentar propostas, reivindicações e políticas que visam melhorar as condições de trabalho e reconhecimento desses profissionais.

Promove Reflexões: As pesquisas sobre a valorização dos professores da Educação Infantil estimulam reflexões críticas e aprofundadas sobre as questões relacionadas à profissão docente nessa etapa da educação. Essas reflexões podem gerar insights, questionamentos e propostas de ação que enriquecem os debates e contribuem para a melhoria das políticas educacionais.

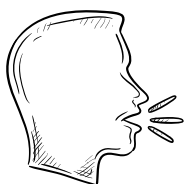
Subsídio para Tomada de Decisões: Os resultados das pesquisas podem subsidiar a tomada de decisões por parte de gestores educacionais, formuladores de políticas públicas e demais atores envolvidos na valorização dos professores da Educação Infantil. Informações baseadas em evidências contribuem para a elaboração de medidas mais eficazes e adequadas às necessidades dos profissionais e das crianças atendidas.

Visibilidade da Temática: As pesquisas sobre a valorização dos professores da Educação Infantil ajudam a dar visibilidade a essa temática, destacando a importância do reconhecimento e valorização desses profissionais para a qualidade da educação na primeira infância. Isso contribui para sensibilizar a sociedade e os tomadores de decisão sobre a relevância desse tema.

Estímulo ao Diálogo: As pesquisas incentivam o diálogo e a troca de experiências entre pesquisadores, professores, gestores, pais e demais interessados na valorização dos profissionais da Educação Infantil. Esse intercâmbio de conhecimentos e perspectivas enriquece os debates, favorecendo a construção de soluções mais colaborativas e efetivas.

FALA DO AUTOR

Assim, é notória a importância da retomada de pesquisas sobre a valorização do trabalho docente sobre a ótica de classe, analisando as condições materiais e humanas, considerando os condicionantes históricos, políticos, econômicos, culturais e sociais. Logo, os professores estão imersos em sua sociedade de contradições e lutas, a classe não deve se dispersar em nome de particularidades, a luta da classe trabalhadora é uma só, em benefício mútuo e totalizador. Deste modo, não há como esquivar-se do debate sobre os elementos de causalidade da precarização do trabalho do professor nos dias de hoje (Bertonceli, 2016, p.50).



A valorização do professor envolve uma série de aspectos que vão além da remuneração financeira e incluem reconhecimento social, condições de trabalho adequadas, formação continuada, autonomia profissional e perspectivas de crescimento na carreira. Alguns dos elementos que configuram a valorização do professor são:

Reconhecimento Social: A valorização do professor inclui o reconhecimento da importância de sua atuação na sociedade. Isso envolve valorizar o papel do professor como agente fundamental na formação das novas gerações e no desenvolvimento da educação como um todo.

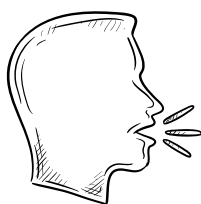
Remuneração Justa: Uma remuneração adequada e condizente com a importância e responsabilidade da profissão é essencial para a valorização do professor. Salários dignos e compatíveis com a formação e experiência do profissional são fundamentais para garantir sua motivação e engajamento.

Condições de Trabalho Adequadas: Ambientes de trabalho seguros, infraestrutura adequada, recursos pedagógicos suficientes, carga horária compatível e apoio da gestão escolar são elementos que contribuem para a valorização do professor. Condições favoráveis de trabalho impactam diretamente na qualidade do ensino oferecido.

Formação Continuada: A oportunidade de participar de programas de formação continuada, cursos de atualização e desenvolvimento profissional é essencial para a valorização do professor. A constante atualização de conhecimentos e práticas pedagógicas contribui para a qualidade do ensino.

Autonomia Profissional: A valorização do professor também está relacionada à sua autonomia para tomar decisões pedagógicas, planejar suas aulas, avaliar o desempenho dos alunos e inovar em sua prática. A confiança na expertise do professor é fundamental para sua valorização.

Perspectivas de Crescimento Profissional: A existência de planos de carreira claros, com possibilidades de progressão, promoção e reconhecimento do mérito contribui para a valorização do professor. Oportunidades de crescimento e desenvolvimento na carreira são importantes para manter o profissional motivado e engajado.



FALA DO AUTOR

Sendo assim, a regulamentação do PSPN, devido à sua visibilidade legal, pode ser considerada um marco para a política de valorização pós-Constituição de 1988, principalmente por pressionar os entes federados em três aspectos: a) na remuneração, ao definir um teto específico mínimo para o salário dos docentes; b) nas condições de trabalho, quando normatiza a jornada de trabalho organizada em dois terços (2/3) do tempo em interação com educando, e um terço (1/3) do tempo destinado para garantir a horatividade; e, c) na estrutura da carreira, uma vez que, ao definir o valor do vencimento inicial, faz com que Estados e Municípios se posicionem quanto à estrutura da carreira dos profissionais do magistério (Cordeiro, 2022, p.43).

SUGESTÃO DE LEITURA



SAYÃO, Déborah Thomé. Não basta ser mulher... não basta gostar de crianças... “Cuidado/ educação” como princípio indissociável na Educação Infantil. Revista Educação. Santa Maria, v.35,n. 1, p. 69-84, 2010.

Disponível em:

<<https://periodicos.ufsm.br/reeducacao/article/view/1604>>. Acesso em: 22 de janeiro de 2023.

RESUMO DA AULA



Em resumo, os professores da Educação Infantil desempenham um papel essencial na formação das crianças, contribuindo para o seu desenvolvimento integral e para a construção de uma sociedade mais justa, igualitária e educada. Seu trabalho é fundamental para garantir um início de vida escolar positivo e significativo para as crianças na primeira infância.

Assim as pesquisas sobre a valorização dos professores da Educação Infantil desempenham um papel fundamental ao contribuir para debates informados, reflexivos e propositivos, que visam promover a melhoria das condições de trabalho e reconhecimento desses profissionais, bem como a qualidade da educação oferecida às crianças na primeira infância.

À valorização do professor envolve uma combinação de reconhecimento social, remuneração justa, condições de trabalho adequadas, formação continuada, autonomia profissional e perspectivas de crescimento na carreira. Garantir esses elementos é fundamental para promover a qualidade da educação e o bem-estar dos profissionais da educação.

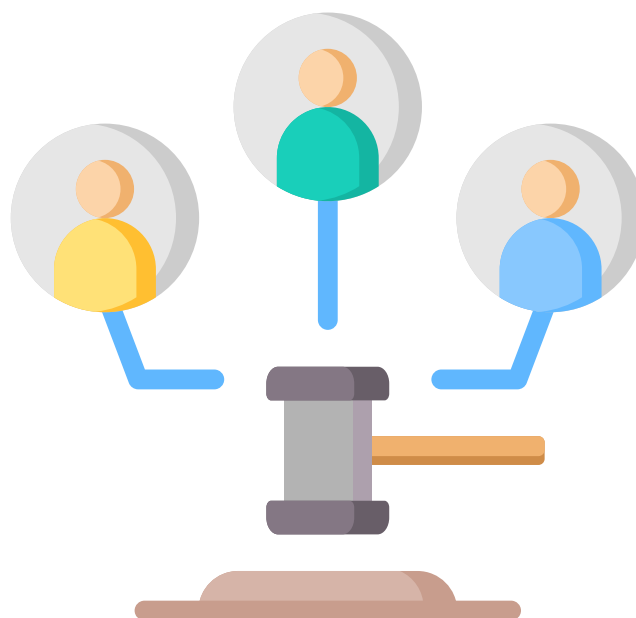
AULA 2



2ª AULA: POLÍTICAS PÚBLICAS DE VALORIZAÇÃO DE PROFESSORES DA EDUCAÇÃO INFANTIL.

APRESENTAÇÃO DA AULA:

Nesta aula será estudado sobre as políticas públicas de valorização de professores e o quanto elas impactam na carreira docente, abordando as legislações existente que garante a formação, remuneração e condições de trabalho dos professores da Educação Infantil.





PARA PENSAR

QUAIS AS POLÍTICAS EDUCACIONAIS PODEM SER UTILIZADAS PARA GARANTIR A VALORIZAÇÃO DOS PROFESSORES DA EDUCAÇÃO INFANTIL?

QUAIS SÃO OS PRINCIPAIS DIREITOS E GARANTIAS PREVISTOS NAS LEGISLAÇÕES PARA A VALORIZAÇÃO DOS PROFISSIONAIS DE EDUCAÇÃO QUE ATUAM NA EDUCAÇÃO INFANTIL?

COMO A ANÁLISE DA LEGISLAÇÃO BRASILEIRA PODE CONTRIBUIR PARA COMPREENDER A VALORIZAÇÃO DOS PROFESSORES DA EDUCAÇÃO INFANTIL EM DIFERENTES CONTEXTOS EDUCACIONAIS?

CONSTITUIÇÃO FEDERAL 1988

V - Valorização dos profissionais da educação escolar, garantidos, na forma da lei, planos de carreira, com ingresso exclusivamente por concurso público de provas e títulos, aos das redes públicas: (redação da EC 53/2006) [...] (Brasil, 1988).

LDB Nº9394/1996 ART.67

I - ingresso exclusivamente por concurso público de provas e títulos;
II - aperfeiçoamento profissional continuado, inclusive com licenciamento periódico remunerado para esse fim;
III - piso salarial profissional;
IV - progressão funcional baseada na titulação ou habilitação, e na avaliação do desempenho;
V - período reservado a estudos, planejamento e avaliação, incluído na carga de trabalho;
VI - condições adequadas de trabalho.

PSPN LEI Nº11.738/2008

Art. 5º O piso salarial profissional nacional do magistério público da educação básica será atualizado, anualmente, no mês de janeiro, a partir do ano de 2009.

Parágrafo único. A atualização de que trata o caput deste artigo será calculada utilizando-se o mesmo percentual de crescimento do valor anual mínimo por aluno referente aos anos iniciais do ensino fundamental urbano, definido nacionalmente, nos termos da Lei no 11.494, de 20 de junho de 2007.

LEIS DE VALORIZAÇÃO

RESOLUÇÃO CNE/CEB N.º 02/2009

Fixa as Diretrizes Nacionais para os Planos de Carreira e Remuneração dos Profissionais do Magistério da Educação Básica Pública, em conformidade com o artigo 6º da Lei nº 11.738, de 16 de julho de 2008, e com base nos artigos 206 e 211 da Constituição Federal, nos artigos 8º, § 1º, e 67 da Lei nº 9.394, de 20 de dezembro de 1996, e no artigo 40 da Lei nº 11.494, de 20 de junho de 2007.

FUNDEB LEI Nº14133/2020

Art. 26. Excluídos os recursos de que trata o inciso III do caput do art. 5º desta Lei, proporção não inferior a 70% (setenta por cento) dos recursos anuais totais dos Fundos referidos no art. 1º desta Lei será destinada ao pagamento, em cada rede de ensino, da remuneração dos profissionais da educação básica em efetivo exercício (Brasil, 2020).

PNE 2014-2024 LEI Nº13005

Meta 15 que diz respeito a formação inicial dos professores em nível superior, a 16 que traz sobre a formação de nível de pós graduação, a meta 17 que tem como objetivo a equiparação dos professores da educação básica as demais profissões de acordo com o nível de escolaridade e por último a meta 18 que reforça a exigência de haver planos de carreias para os docentes.

Para garantir a valorização dos professores da Educação Infantil, diversas políticas educacionais podem ser implementadas. Algumas medidas que podem contribuir para a promoção da valorização desses profissionais incluem:

Planos de Carreira: Estabelecimento de planos de carreira para os professores da Educação Infantil, com critérios claros de progressão, promoção e valorização baseados em mérito, formação e tempo de serviço.

Formação Continuada: Oferta de programas de formação continuada de qualidade, que promovam o aprimoramento profissional dos professores da Educação Infantil, atualizando seus conhecimentos e práticas pedagógicas.

Remuneração Adequada: Garantia de uma remuneração justa e condizente com a importância da função desempenhada pelos professores da Educação Infantil, considerando sua formação, experiência e responsabilidades.

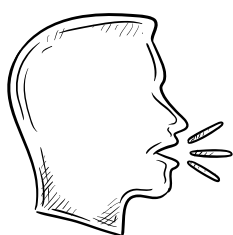
Condições de Trabalho: Melhoria das condições de trabalho nas escolas de Educação Infantil, incluindo infraestrutura adequada, recursos pedagógicos suficientes, carga horária compatível, apoio da gestão escolar e ambiente seguro e acolhedor.

Autonomia Profissional: Promoção da autonomia dos professores da Educação Infantil para planejar suas aulas, desenvolver atividades pedagógicas inovadoras, avaliar o desempenho dos alunos e tomar decisões no âmbito de sua prática docente.

Valorização da Formação Inicial: Investimento na formação inicial dos professores da Educação Infantil, garantindo que recebam uma preparação sólida e adequada para atuar nessa etapa crucial da educação.

Participação em Instâncias de Decisão: Incentivo à participação dos professores da Educação Infantil em instâncias de decisão e planejamento educacional, garantindo que suas vozes sejam ouvidas e consideradas nas políticas e práticas educacionais.

Avaliação e Reconhecimento do Desempenho: Implementação de sistemas de avaliação do desempenho dos professores da Educação Infantil que sejam justos, transparentes e que reconheçam o mérito e a dedicação dos profissionais.



FALA DO AUTOR

Pesquisar políticas públicas de educação exige considerar três focos: o processo de produção das políticas, a gestão dos sistemas e as práticas das instituições. Em cada um, coloca-se o desafio de considerar o cotidiano, as relações e as produções. Nos três é relevante conhecer a história na sua dimensão de totalidade e as histórias e narrativas daqueles que lideram, concebem, participam do processo (Kramer, Toledo e Barros, 2014, p.11).

A análise das legislações brasileira e paranaense pode contribuir significativamente para a compreensão da valorização dos professores da Educação Infantil em diferentes contextos educacionais, pois essas leis estabelecem diretrizes, normas e garantias que impactam diretamente a atuação e o reconhecimento desses profissionais. Aqui estão algumas maneiras pelas quais essa análise pode ser relevante:

Garantia de Direitos: As legislações brasileira estabelecem os direitos e deveres dos professores da Educação Infantil, incluindo questões relacionadas à formação, remuneração, condições de trabalho, plano de carreira, entre outros aspectos. Ao analisar essas leis, é possível identificar quais são os direitos assegurados aos professores e como eles são implementados em cada contexto educacional.

Padrões de Qualidade: As legislações também definem padrões de qualidade para a Educação Infantil, estabelecendo critérios e diretrizes que devem ser seguidos pelas instituições de ensino. Ao analisar essas normas, é possível avaliar se as condições de trabalho e o ambiente educacional oferecido aos professores da Educação Infantil estão de acordo com as exigências legais.

Valorização Profissional: As leis educacionais também abordam a questão da valorização dos professores, estabelecendo diretrizes para a formação, remuneração e progressão na carreira desses profissionais. Ao analisar essas políticas, é possível compreender como a legislação contribui para a promoção da valorização dos professores da Educação Infantil em diferentes contextos educacionais.

Desafios e Lacunas: A análise das legislações pode revelar desafios, lacunas e contradições que impactam a efetivação da valorização dos professores da Educação Infantil. Identificar esses pontos críticos é fundamental para propor melhorias e ajustes nas políticas educacionais visando fortalecer a valorização desses profissionais.

SUGESTÃO DE LEITURA

PEROZA, Marilúcia Antônia de Resende; MARTINS, Pura Lúcia Oliver. A formação de professores para a educação infantil no limiar dos vinte anos da Lei de Diretrizes e Bases da Educação Nacional 9.394/96. Rev. Diálogo Educacional, Curitiba, v. 16, n. 50, p. 809-829, out./dez. 2016. Disponível em: <<http://educa.fcc.org.br/pdf/de/v16n50/1981-416X-de-16-50-00809.pdf>>. Acesso em: 10 janeiro de 2024.



RESUMO DA AULA

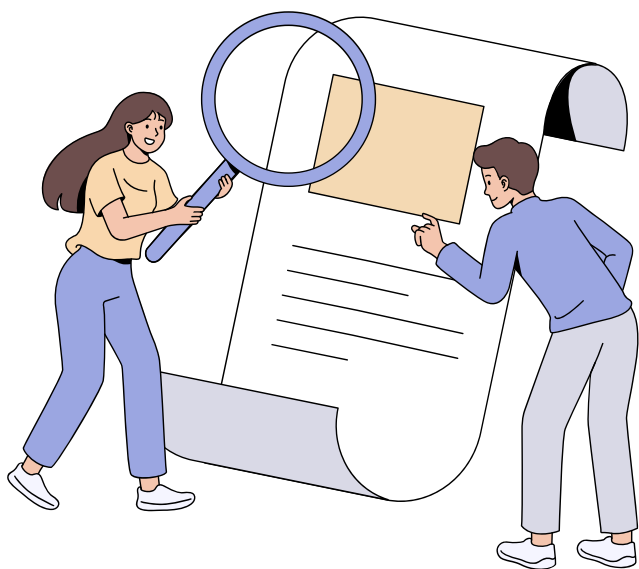
Nesta aula abordamos as leis: Constituição Federal 1988, a LDB 1996, a lei PSPN, Resolução nº02/2009, FUNDEB e PNE2014-2024.

Ao adotar essas políticas educacionais, é possível promover a valorização dos professores da Educação Infantil, contribuindo para a melhoria da qualidade da educação oferecida às crianças na primeira infância e para o reconhecimento da importância do trabalho desses profissionais.

Portanto, a análise das legislações brasileira é essencial para compreender como a valorização dos professores da Educação Infantil é abordada, regulamentada e promovida em diferentes contextos educacionais, fornecendo subsídios importantes para o fortalecimento da profissão docente e a melhoria da qualidade da Educação Infantil.



AULA 3



3ª AULA: FORMAÇÃO, REMUNERAÇÃO E CONDIÇÕES DE TRABALHO NOS PLANOS DE CARREIRA DOCENTE

APRESENTAÇÃO DA AULA:

Nesta aula será estudado sobre os planos de carreira docente, e como estruturar um plano dentro das legislações já vistas na aula anterior.





PARA PENSAR

QUAIS SÃO OS PRINCIPAIS DESAFIOS ENFRENTADOS PELOS PROFESSORES QUE ATUAM NA EDUCAÇÃO INFANTIL EM TERMOS DE FORMAÇÃO, REMUNERAÇÃO E CONDIÇÕES DE TRABALHO?

DE QUE FORMA A PARTICIPAÇÃO DOS PROFESSORES DA EDUCAÇÃO INFANTIL NA ELABORAÇÃO E REVISÃO DAS LEGISLAÇÕES PODE CONTRIBUIR PARA A VALORIZAÇÃO E RECONHECIMENTO DE SUA PROFISSÃO?

QUAIS SÃO OS IMPACTOS DA ADEQUADA IMPLEMENTAÇÃO DAS LEGISLAÇÕES NA VALORIZAÇÃO DOS PROFESSORES DA EDUCAÇÃO INFANTIL NA QUALIDADE DA EDUCAÇÃO OFERECIDA ÀS CRIANÇAS?

VALORIZAÇÃO DOCENTE POR MEIO DOS EIXOS QUE CONSTITUEM A CARREIRA



FONTE: Cordeiro, 2020, p.63



FORMAÇÃO

Formação inicial- vencimento inicial definido pela titulação.

Formação Continuada- Assegura a oferta permanente e regular de formação continuada. Os entes federados poderão instituir mecanismos de concessão de licenças para formação. Constitui incentivos de progressão na carreira por meio da titulação e habilitação.

REMUNEÇÃO

Vencimento inicial e progressões

Vincula o vencimento inicial ao PSPN. Diferencia o vencimento inicial de acordo com a titulação. Orienta para a necessidade de ações que visem à equiparação salarial com demais profissões com a mesma formação. Assegura a revisão anual dos vencimentos iniciais. Progressão salarial por meio de titulação, experiência, desempenho, atualização e aperfeiçoamento.

CONDIÇÕES DE TRABALHO

Acesso- Exclusivamente por concurso público de provas e títulos.

Jornada- No máximo de 40 horas semanais.

Hora-Atividade- Define um período da jornada de trabalho que deve ser destinado para esse fim.

Número de alunos por turma- Pontua que as redes de ensino devem definir um número adequado de alunos em sala de aula, todavia, não apresenta parâmetros para essa definição.

Cordeiro, 2022, p.48.

Os professores que atuam na Educação Infantil enfrentam diversos desafios em termos de formação, remuneração e condições de trabalho, que impactam diretamente a qualidade da educação oferecida às crianças. Alguns dos principais desafios enfrentados por esses profissionais incluem:

Formação Profissional: Muitos professores da Educação Infantil enfrentam desafios em relação à sua formação profissional, seja pela falta de cursos específicos para essa etapa da educação, pela ausência de atualização pedagógica ou pela inadequação dos currículos de formação inicial.

Valorização e Reconhecimento: A falta de valorização e reconhecimento da importância do trabalho dos professores da Educação Infantil é um desafio significativo. Isso se reflete na baixa remuneração, na falta de incentivos para a qualificação profissional e na ausência de políticas que reconheçam a complexidade e a relevância do trabalho realizado por esses educadores.

Condições de Trabalho: As condições de trabalho dos professores da Educação Infantil muitas vezes são precárias, com carga horária excessiva, falta de recursos materiais e estrutura adequada nas escolas, sobrecarga de atividades e poucos momentos de planejamento e formação continuada.

Dupla Jornada: Muitos professores da Educação Infantil enfrentam o desafio da dupla jornada, conciliando o trabalho na escola com as responsabilidades familiares e domésticas. Isso pode impactar negativamente sua qualidade de vida, saúde mental e disponibilidade para se dedicar plenamente à prática pedagógica.

Formação Específica em Primeira Infância: A necessidade de uma formação específica e especializada em primeira infância é um desafio para muitos professores da Educação Infantil, que nem sempre têm acesso a cursos e capacitações que abordem de forma aprofundada as particularidades do desenvolvimento infantil nessa fase.

Falta de Políticas Públicas Efetivas: A ausência de políticas públicas efetivas voltadas para a valorização e melhoria das condições de trabalho dos professores da Educação Infantil é um desafio estrutural. A falta de investimento na educação infantil e a escassez de recursos destinados a essa etapa da educação contribuem para a perpetuação das dificuldades enfrentadas pelos profissionais.

Em suma, os desafios enfrentados pelos professores que atuam na Educação Infantil em termos de formação, remuneração e condições de trabalho evidenciam a necessidade de políticas e ações que valorizem e reconheçam adequadamente o trabalho desses profissionais, garantindo assim uma educação de qualidade para as crianças na primeira infância.

A participação dos professores da Educação Infantil na elaboração e revisão das legislações educacionais é fundamental para a valorização e reconhecimento de sua profissão. Essa participação pode contribuir de diversas formas, tais como:

Representatividade: Ao participarem ativamente do processo de elaboração e revisão das legislações, os professores da Educação Infantil garantem que suas vozes sejam ouvidas e que suas necessidades e demandas sejam consideradas nas políticas educacionais. Isso promove a representatividade da categoria e fortalece sua posição no cenário educacional.

Conhecimento Específico: Os professores da Educação Infantil são os profissionais que estão na linha de frente do trabalho com as crianças na primeira infância, possuindo um conhecimento prático e teórico sobre as necessidades e particularidades dessa etapa do desenvolvimento. Sua participação na elaboração das legislações garante que essas normas estejam alinhadas com a realidade e as demandas da prática pedagógica na Educação Infantil.

Qualidade da Educação: A contribuição dos professores da Educação Infantil na elaboração e revisão das legislações pode impactar diretamente a qualidade da educação oferecida às crianças. Ao trazerem sua expertise e experiência para o debate, esses profissionais podem colaborar para a criação de políticas mais eficazes, que promovam a valorização da profissão e a melhoria das condições de trabalho e formação.

Legitimidade e Reconhecimento: A participação ativa dos professores da Educação Infantil na construção das legislações educacionais confere legitimidade e reconhecimento à sua profissão. Ao serem reconhecidos como agentes importantes na definição das políticas educacionais, esses profissionais ganham visibilidade e valorização perante a sociedade e as instâncias governamentais.

Empoderamento Profissional: A participação dos professores da Educação Infantil na elaboração das legislações pode promover seu empoderamento profissional, estimulando o senso de pertencimento e responsabilidade em relação à sua prática e à construção de uma educação de qualidade. Esse envolvimento ativo pode fortalecer a autoestima e a autoconfiança dos professores, contribuindo para sua valorização e reconhecimento.

A adequada implementação das legislações voltadas para a Educação Infantil pode ter impactos significativos na valorização dos professores e, conseqüentemente, na qualidade da educação oferecida às crianças. Alguns dos impactos positivos dessa implementação incluem:

Valorização Profissional: A implementação de legislações que garantam a formação adequada, a remuneração justa e as condições de trabalho dignas para os professores da Educação Infantil contribui para a sua valorização profissional. Professores mais valorizados tendem a se sentir mais motivados e engajados em sua prática pedagógica, refletindo positivamente na qualidade do ensino oferecido.

Formação Continuada: Legislações que preveem a formação continuada e o desenvolvimento profissional dos professores da Educação Infantil possibilitam a atualização constante de conhecimentos e práticas pedagógicas. Isso impacta diretamente na qualidade do trabalho realizado em sala de aula, favorecendo o desenvolvimento integral das crianças.

Condições de Trabalho Adequadas: A implementação de legislações que garantam condições de trabalho adequadas, como carga horária compatível, infraestrutura adequada nas escolas, recursos pedagógicos suficientes e momentos de planejamento e formação, contribui para o bem-estar dos professores. Profissionais que trabalham em ambientes favoráveis tendem a desempenhar melhor suas funções, refletindo na qualidade da educação oferecida.

Reconhecimento Social: Professores valorizados e bem preparados tendem a ser mais reconhecidos pela sociedade em geral. O reconhecimento social da importância do trabalho dos professores da Educação Infantil pode gerar um impacto positivo na autoestima e na autoconfiança desses profissionais, refletindo em uma prática pedagógica mais eficaz e comprometida.

Desenvolvimento Integral das Crianças: Quando os professores da Educação Infantil são devidamente valorizados e têm condições adequadas de trabalho, isso se reflete diretamente no desenvolvimento integral das crianças atendidas por eles. Profissionais bem preparados e motivados são capazes de oferecer uma educação de qualidade, que promova o desenvolvimento cognitivo, emocional, social e motor das crianças na primeira infância.

SUGESTÃO DE LEITURA

CORDEIRO, Daniele Pereira Meira. A carreira docente como um instrumento de valorização na rede municipal de ensino de Piraquara/PR. Dissertação (Mestrado)- Universidade Federal do Paraná Setor de Educação, Programa de Pós-graduação em Educação. Orientadora: Profª Drª Andréa Barbosa Gouveia. Curitiba, 2020, 146 f. Disponível em:< <https://acervodigital.ufpr.br/handle/1884/71820?show=full>>. Acesso em: 15 de dezembro 2022.

SOBZINSKI, Janaína Silvana. Valorização dos Professores: Análise dos Planos de Carreira de Municípios do Paraná. Dissertação (Mestrado em Educação área de Concentração: Educação), Universidade Estadual de Ponta Grossa. Orientadora: Profª. Drª Gisele Masson. Ponta Grossa, 2015, 240 f. Disponível em:< <https://tede2.uepg.br/jspui/handle/prefix/1180>>. Acesso em: 11 de junho de 2022.



RESUMO DA AULA

A participação dos professores da Educação Infantil na elaboração e revisão das legislações educacionais é essencial para promover a valorização e o reconhecimento de sua profissão, garantindo que suas contribuições sejam consideradas e respeitadas no âmbito das políticas públicas e das práticas educacionais. A adequada implementação das legislações na Educação Infantil pode contribuir significativamente para a valorização dos professores e para a qualidade da educação oferecida às crianças, promovendo um ambiente educacional mais favorável ao desenvolvimento pleno e saudável dos pequenos.



ATIVIDADE FINAL

De acordo com que foi estudado nestas 3 aulas, sugerimos como atividade final uma análise sobre o plano de carreira do município onde você atua, para isso montamos um checklist para melhor observação do plano. O objetivo dessa atividade é de verificar se o plano de carreira do seu município contempla as questões sobre a valorização, remuneração e condições de trabalho do professor da Educação Infantil.

ANÁLISE DO PLANO DE CARREIRA

CHECKLIST

VALORIZAÇÃO

O MUNICÍPIO TEM PLANO DE CARREIRA E REMUNERAÇÃO DOS PROFESSORES ASSIM COMO ESTÁ PREVISTO NAS LEGISLAÇÕES: CONSTITUIÇÃO FEDERAL 1988, NA LDB 1996, NA LEI Nº11.738/08 PSNP E PNE 2014-2024?

sim

não

Se sim, cite o número da Lei que regulamenta o plano?

FORMAÇÃO

O MUNICÍPIO CONTEMPLA EM SEUS ARTIGOS A FORMAÇÃO/FORMAÇÃO CONTINUADA DOS PROFESSORES (COM CONCESSÃO DE LICENÇAS PARA FORMAÇÃO E INCENTIVOS NA PROGRESSÃO NA CARREIRA)?

sim

não

Se sim, assinale até que nível de formação o plano contempla?

Nível médio

Ensino superior/ licenciatura

Pós-graduação *lato sensu*

Pós-graduação *stricto sensu*/ mestrado

Pós-graduação *stricto sensu*/ doutorado

O plano prevê a licença para o professor realizar formação ?

sim não

O município oferta cursos de formação continuada?

sim não

CONDIÇÕES DE TRABALHO

Plano prevê acesso por meio exclusivo de concurso público?

sim não

Plano prevê jornada de trabalho de até 40 horas semanais?

sim não

Plano prevê 1/3 da carga horária para realização atividades sem alunos (hora atividade) ?

sim não prevê uma parte inferior da carga horária prevista na legislação

Plano prevê número de alunos por turma?

sim não

REMUNERAÇÃO

Plano prevê o vencimento inicial da tabela é vinculado a Lei nº 11.738/08 PSPN?

sim não

Prevê revisão anual dos vencimentos iniciais?

sim não

Há enquadramento na vertical de acordo com as titulações (graduação, pós-graduação, mestrado e doutorado)?

sim não

Plano prevê progresso salarial por meio de titulação, experiência, desempenho e aperfeiçoamento?

sim não

REFERÊNCIAS

BERTONCELI, Mariane. O trabalho Docente na Educação Infantil: Entre a Precarização e Valorização Profissional. Dissertação de mestrado – Área de concentração: Educação, Linha de Pesquisa Sociedade, Conhecimento e Educação. da Universidade Estadual do Oeste do Paraná, UNIOESTE. Francisco Beltrão, PR. p.174. 2016. Disponível em: <<https://tede.unioeste.br/handle/tede/984>>. Acesso em: 24 de abril de 2023.

BRASIL. Base Nacional Comum Curricular. Ministério da Educação. Brasília. 2017. Disponível em: http://basenacionalcomum.mec.gov.br/images/BNCC_EI_EF_110518_versaofinal_site.pdf. Acesso em: 15 de março de 2023.

BRASIL. Constituição (1988). Constituição da República Federativa do Brasil. Brasília, DF, Senado Federal: Centro Gráfico, 1988.

BRASIL. Lei nº 13.005 de 25 de junho de 2014. Aprova o Plano Nacional de Educação. Brasília, DF, 2014. Disponível em: https://www.planalto.gov.br/ccivil_03/_ato2011-2014/2014/lei/l13005.htm#:~:text=LEI%20N%C2%BA%2013.005%2C%20DE%2025,PNE%20e%20d%C3%A1%20outras%20provid%C3%A2ncias. Acesso em: 25 de setembro de 2022.

BRASIL. Lei nº. 9.394, de 20 de dezembro de 1996. Estabelece as diretrizes e bases da educação nacional. Diário Oficial [da República Federativa do Brasil], Brasília, DF, 23 dez. 1996. Disponível em: <http://www.planalto.gov.br/ccivil_03/leis/L9394compilado.htm> Acesso em: 27 de set. 2021.

BRASIL. Lei nº11.494 de 20 de junho de 2007. Regulamenta o Fundo de Manutenção e Desenvolvimento da Educação Básica e de Valorização dos Profissionais da Educação – FUNDEB. Brasília, DF, 2007. Disponível em: <https://www.planalto.gov.br/ccivil_03/_ato2007-2010/2007/lei/l11494.htm>. Acesso em: 15 de agosto de 2023.

BRASIL. Lei nº11.738, de 16 de julho de 2008. Regulamenta a alínea “e” do Magistério Público Da Educação Básica. Disponível em:< http://www.planalto.gov.br/ccivil_03/_ato2007-2010/2008/lei/l11738.htm>. Acesso em: 27 de set. 2021.

BRASIL. Planejando a Próxima Década: Conhecendo as 20 metas do Plano Nacional de Educação. Brasília: MEC/SASE, 2014 a. Disponível em:<https://pne.mec.gov.br/images/pdf/pne_conhecendo_20_metas.pdf>. Acesso em: 10 de julho de 2023.

BRASIL. Planos de carreira e remuneração: Contribuições para a elaboração e a revisão de planos de carreira e remuneração dos profissionais da educação escolar básica pública. Ministério da educação. Secretaria de Articulação com os Sistemas de Ensino. Brasília: MEC/SASE, 2016. Disponível em: <https://planodecarreira.mec.gov.br/images/pdf/Planos_Carreira_Remuneracao_Final.pdf>. Acesso em: 20 de setembro de 2022.

BRASIL. Resolução nº 2 de maio de 2009. Fixa as Diretrizes Nacionais para os Planos de Carreira e Remuneração dos Profissionais do Magistério da Educação Básica. Brasília: MEC, 2009.

Disponível em: <

https://normativasconselhos.mec.gov.br/normativa/view/CNE_resolucaoecneceb002_09.pdf?query=M%C3%89DIO>. Acesso em: 30 de julho de 2023.

CORDEIRO, Daniele Pereira Meira. A carreira docente como um instrumento de valorização na rede municipal de ensino de Piraquara/PR. Dissertação (Mestrado)- Universidade Federal do Paraná. Setor de Educação, Programa de Pós-graduação em Educação. Orientadora: Profª Drª Andréa Barbosa Gouveia. Curitiba, 2020, 146f. Disponível em:<

<https://acervodigital.ufpr.br/handle/1884/71820?show=full>>. Acesso em: 15 de dezembro 2022.

GOUVEIA, Andréa Barbosa; FERNANDES, Maria Dilnéia Espíndola; FERRAZ, Marcos Alexandre dos Santos. Remuneração docente em contexto de austeridade fiscal: uma análise das redes sociais municipais de ensino dos estados de Mato Grosso do Sul e do Paraná. Revista Brasileira de Educação. Rio de Janeiro, RJ, v.27, p. 1-20, 2022. Associação Nacional de Pós-Graduação e Pesquisa em Educação-ANPEd.

HECK, Beatriz T. Muraski. Carreira de trabalhadoras docentes da educação infantil e o reconhecimento social como dimensão da valorização profissional. Orientadora: GOUVEIA, Andréa Barbosa. 2019. 213 f. Tese de doutorado. Curso de Pós-Graduação em Educação, do Setor de Educação. Universidade Federal do Paraná. Curitiba,PR. 2019. Disponível em: <
<https://acervodigital.ufpr.br/handle/1884/62368>> . Acesso em: 23 de abril de 2022.

KRAMER, Sonia. TOLEDO, Leonor Pio Borges. BARROS, Camila. Gestão da Educação Infantil nas políticas municipais. Revista Brasileira de Educação. V.19 N.56, p.11-36, jan-mar. 2014
Disponível em: <https://www.scielo.br/j/rbedu/a/y9cJ6CBWXftRPtKC3pzt4Dp/?lang=pt#>>
Acesso em:27 de junho 2022.

PEROZA, Marilúcia Antônia de Resende; MARTINS, Pura Lúcia Oliver. A formação de professores para a educação infantil no limiar dos vinte anos da Lei de Diretrizes e Bases da Educação Nacional 9.394/96. Rev. Diálogo Educacional, Curitiba, v. 16, n. 50, p. 809-829, out./dez. 2016.
Disponível em: <<http://educa.fcc.org.br/pdf/de/v16n50/1981-416X-de-16-50-00809.pdf>>.
Acesso em: 10 janeiro de 2024.

SOBZINSKI, Janaína Silvana. Valorização dos Professores: Análise dos Planos de Carreira de Municípios do Paraná. Dissertação (Mestrado em Educação área de Concentração: Educação), Universidade Estadual de Ponta Grossa. Orientadora: Profª. Drª Gisele Masson. Ponta Grossa, 2015, 240 f. Disponível em:< <https://tede2.uepg.br/jspui/handle/prefix/1180>>. Acesso em: 11 de junho de 2022.